

OPIS PRZEDMIOTU ZAMÓWIENIA

na usługę polegającą na transporcie wagonu spalinowego SN61-133 nr inw. MUZ I 104, z terenu lokomotywni PKP CARGO w Białymstoku do m.st. Warszawy.

1. Charakterystyka i dane techniczne wagonu spalinowego SN61-133 nr inw. MUZ I 104

Wagony spalinowe SN61 to czteroosiowe pojazdy szynowe, o dwóch dwuosiovych wózkach. Wagony tego typu były produkowane w latach 1960-1975 na Węgrzech. W ramach zamówienia do Polski trafiło 250 sztuk. Egzemplarz o numerze 133 pracował na PKP w Północnej DOKP (Chojnice), gdzie został wycofany z eksploatacji i przekazany do Muzeum Kolejnictwa w Warszawie (obecnie Stacja Muzeum) w 1996 r. Stacjonował w Elku, a następnie został przewieziony na teren lokomotywni Białystok.

Dane techniczne	
Układ osi	B'2'
Ilość osi	4
Ilość wózków	2
Długość	24 215 mm
Wysokość	4 120 mm
Szerokość	2 960 mm
Masa w stanie służbowym	57,8 t
Masa w stanie próżnym ¹	51,1 t
Średnica kół	940 mm

SN61-133 znajduje się w złym stanie. Powłoka malarska jest mocno zdegradowana, zarówno wewnątrz (w kabinach maszynisty) jak i na zewnątrz pojazdu. Pudło wagonowe zawiera liczne ogniska korozji, w szczególności wokół otworów okiennych i drzwiowych, a także w miejscu łączenia dachu. Brak jest niektórych elementów wyposażenia, takich jak obudowy reflektorów czy oznaczenie numeru pojazdu. Brakuje również kilku szyb, zastąpionych w większości przypadków wstawianymi deskami lub spawanymi metalowymi płytami.

2. Opis miejsca stacjonowania i załadunku

Wagon spalinowy SN61-133, nr inw. MUZ I 104 znajduje się na terenie PKP Cargo S.A. Zakład przewozów towarowych - Sekcja przewozów i ekspedycji przy ul. Mikołaja Kopernika 58, 15-397 Białystok. Wagon znajduje się na jednym z torów znajdujących się po południowej stronie budynku parowozowni wachlarzowej. Dopuszcza się transport drogowy (na naczepie) oraz torowy.

W przypadku transportu drogowego na teren lokomotywni można wjechać od wschodu ul. Sosnową. Wykonawca zobowiązany jest do dobrania odpowiedniej i adekwatnej do warunków metody załadunku (np. przy użyciu dźwigów, czy też przy wykorzystaniu naczepy najazdowej).

W przypadku transportu kolejowego wjazd możliwy jest od strony stacji kolejowej Białystok, lub od strony tunelu im. Augusta Emila Fieldorfa „Nila”. W związku z prowadzoną modernizacją stacji Białystok zaleca się wizję lokalną w celu analizy którą stroną i w jaki sposób wjazd będzie optymalny (lub możliwy). Wagon nie posiada wydanego świadectwa bezpieczeństwa ani dopuszczenia do ruchu. W przypadku transportu kolejowego należy sprawdzić stan techniczny zestawów kołowych i przygotować wagon do transportu, co leży po

¹ Masa orientacyjna

stronie Wykonawcy. Jednocześnie, nie jest możliwy wjazd na halę PKP CARGO w Białymstoku w celu wykonania przeglądu.

Proponowanym miejscem załadunku (transport drogowy) lub podłączenia wagonu do składu pociągu specjalnego (transport kolejowy) jest tor na którym znajduje się wagon (oznaczony literą „a” na fotografii nr 2). Inne dogodne miejsca wskazano na fotografii literą „b” i „c”. Zaznaczyć należy, że nad pozostałymi (nieoznaczonymi na fotografii) torami w sąsiedztwie wagonu znajdują się przewody trakcyjne. Wykonawca może zaproponować inne, dogodne miejsce załadunku, jednak każdorazowo musi ono uzyskać akceptację Stacji Muzeum oraz Zakładu PKP CARGO w Białymstoku. Dodatkowo, w przypadku wyboru przez Wykonawcę miejsca załadunku wymagającego wyjazdu na tory szlakowe, po stronie Wykonawcy leży uzyskanie wszelkich wymaganych pozwoleń.

Wykonawca ponosi odpowiedzialność za wszelkie uszkodzenia i zdarzenia wynikłe w związku z przetaczaniem i transportem wagonu. Jednocześnie jest on zobowiązany uzyskać wszelkie wymagane prawem i konieczne do wykonania transportu pozwolenia i certyfikaty, w tym także dokonać wszelkich innych uzgodnień (wjazd, wyjazd itd.) z Zakładem przewozów towarowych PKP CARGO w Białymstoku.

Nie przewiduje się demontażu elementów wagonu. Jeżeli wykonanie demontażu elementów okaże się niezbędne w celu wykonania transportu, obowiązek wykonania czynności z tym związanych leży po stronie Wykonawcy. Demontaż elementów musi odbywać się w obecności przedstawiciela Zamawiającego i być przez niego nadzorowany i akceptowany. Ponadto, Wykonawca zobowiązany jest do montażu zdemontowanych elementów. Nie dopuszcza się trwałego usuwania elementów wagonu. Wykonawca ponosi pełną odpowiedzialność za wszelkie uszkodzenia, jakie wynikną z tytułu demontażu i transportu elementów.

3. Opis miejsca rozładunku

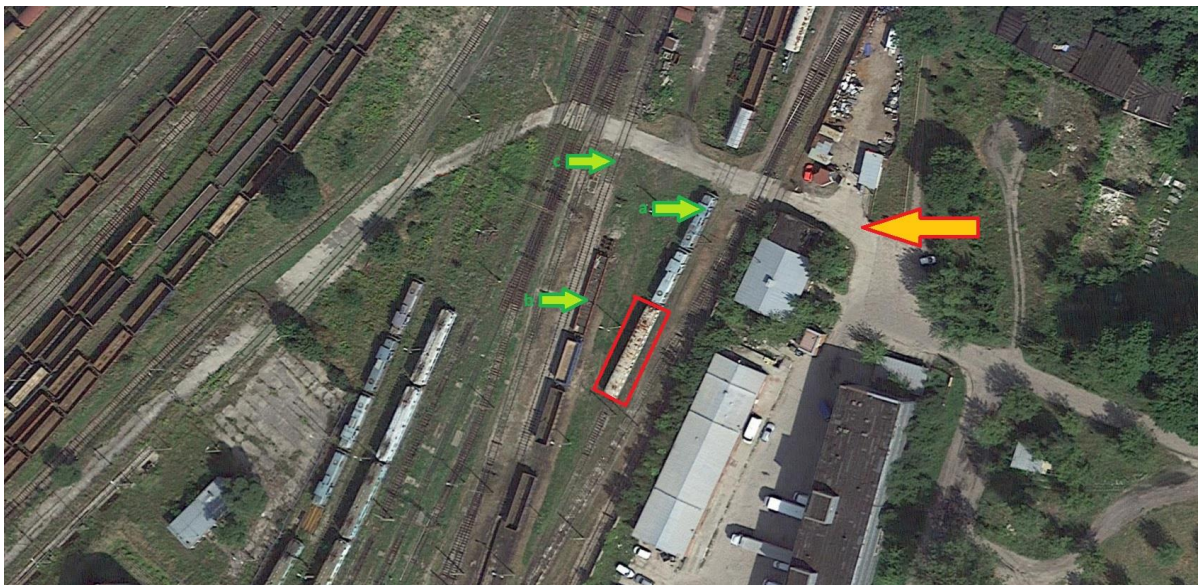
Wagon należy przetransportować na teren skansenu Stacji Muzeum przy ul. Towarowej 3, 00-811 Warszawa. Wstawienie wagonu na skansen nie wymaga dodatkowych manewrów w takim znaczeniu, że nie jest konieczne przestawienie innych jednostek taboru znajdujących się na skansenie.

Rozładunek wagonu (w przypadku transportu drogowego) odbywał się będzie na terenie znajdującym się przed wjazdem na skansen Stacji Muzeum, od strony Dworca Warszawa Zachodnia. Dojazd do ww. miejsca możliwy jest ul. Kolejową. Zalecany sposób rozładunku przy użyciu dźwigów. Zaleca się także wizję lokalną w celu analizy którą stroną i w jaki sposób wjazd będzie optymalny.

Po dokonaniu rozładunku – w przypadku demontażu elementów wagonu do transportu – należy na powrót połączyć zdemontowane elementy w sposób trwały tak, aby było możliwe późniejsze przetoczenie go na teren skansenu. Wykonawca zobowiązany jest wykonać montaż bezzwłocznie po dokonaniu rozładunku. Wykonawca ponosi pełną odpowiedzialność za wszelkie uszkodzenia, jakie wynikną z tytułu niewłaściwie wykonanego montażu elementów.



Fot. 1: Wagon spalinowy SN61-133 w obecnej lokalizacji, fot. 2022



Fot. 2: Zdjęcie satelitarne przedstawiające miejsce stacjonowania wagonu (oznaczone czerwonym prostokątem, obecnie stoi on na końcu toru), dojazd do lokomotywni Białystok (oznaczony żółtą strzałką), oraz proponowane miejsce załadunku (a), jak również alternatywne miejsca załadunku na torach nad którymi nie znajdują się przewody trakcji elektrycznej (b i c).



Fot. 3: Wjazd na teren lokomotywni.



Fot. 4: Wjazd na teren lokomotywni.



Fot. 4: Miejsce załadunku oznaczone na fotografii literą „a” (po prawej)



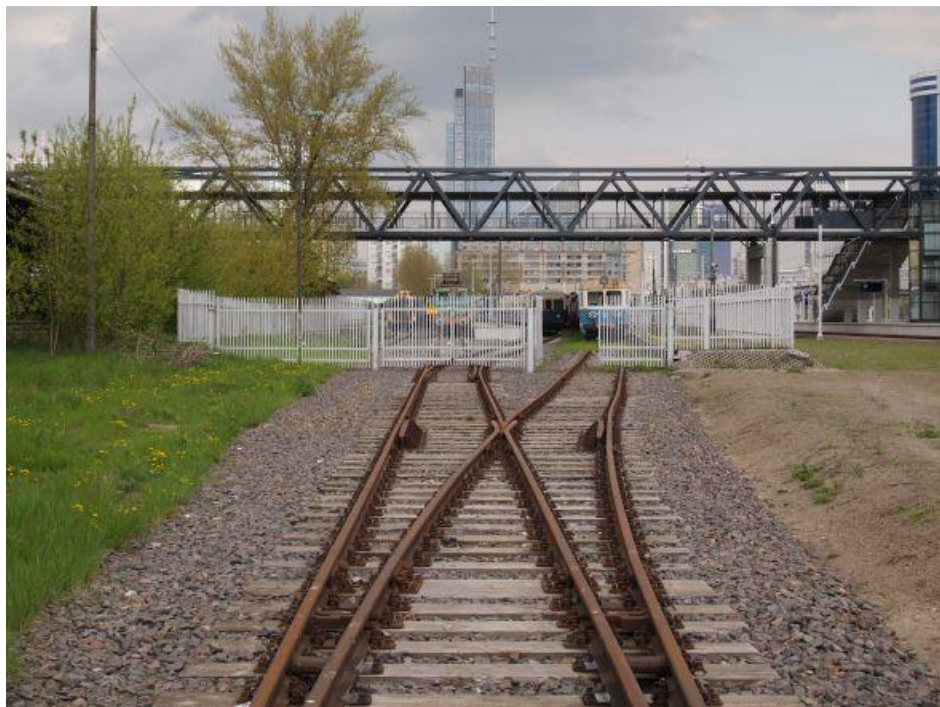
Fot. 5: Miejsce załadunku oznaczone na fotografii literą „b” (po prawej)



Fot. 6: Miejsce załadunku oznaczone na fotografii literą „c” (po prawej)



Fot. 7: Miejsce załadunku oznaczone na fotografii literą „c” (po prawej)



Fot. 8: Brama wjazdowa na skansen Stacji Muzeum w Warszawie



Fot. 95: Tor prowadzący do bramy wjazdowej na skansen Stacji Muzeum, widok w stronę dworca Warszawa Zachodnia



Fot. 60: Tor prowadzący do bramy wjazdowej na skansen Stacji Muzeum, widok od strony dworca Warszawa Zachodnia



Fot. 71: Droga dojazdowa do nastawni dworca Warszawa Główna



Fot. 82: Tor prowadzący do bramy wjazdowej na skansen Stacji Muzeum, widok od strony dworca Warszawa Zachodnia



Fot. 13: Brama wjazdowa na teren nastawni dworca Warszawa Główna